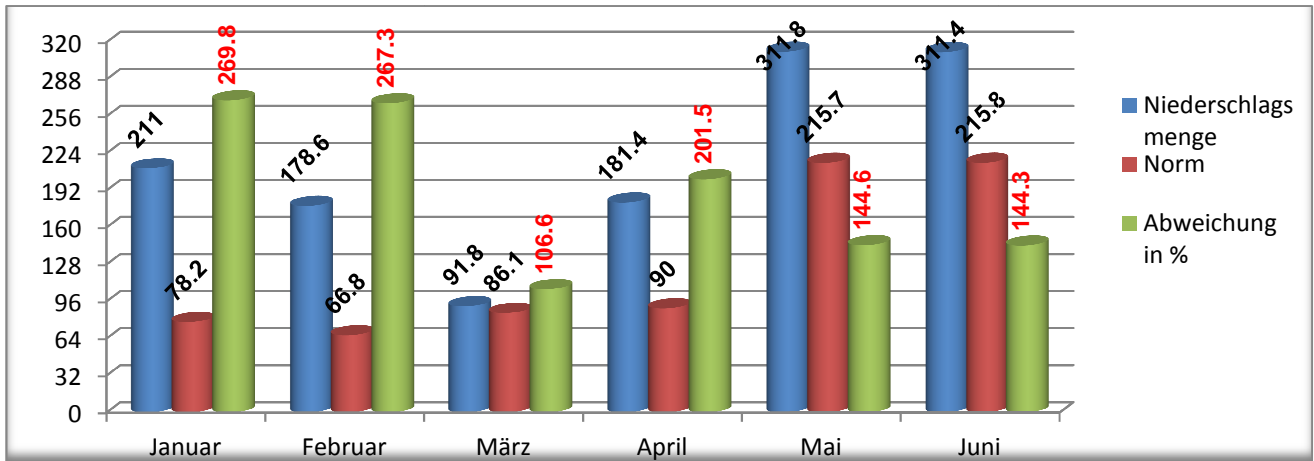


## Die erste Jahreshälfte war deutlich zu nass

Die ersten sechs Monate des Jahres waren deutlich zu nass. Es fielen 170.9 % des üblichen Niederschlags.

Der März war der einzige Monat welcher dem Norm entspricht.

Im folgenden Diagramm sind die Niederschlagsmengen aufgezeigt



Von den letzten acht Jahre war 2012 am nassesten.

Damals fielen im ganzen Jahr 1982.7 mm. Nach sechs Monaten lag die Niederschlagssumme jedoch erst bei 842.1 mm ( 2016 = 1286.0 mm ).

Allerdings war 2012 die zweite Jahreshälfte viel zu nass.

Damit das Jahr 2016 noch dem Niederschlagsnorm von 1728.0 mm entsprechen könnte, müsste die zweite Jahreshälfte doch viel zu trocken ausfallen. Es dürften dann nur noch 442.0 mm fallen.

Der Norm der zweiten Jahreshälfte liegt jedoch bei 975.5 mm.

Sollte das Wetter dem Norm entsprechen, so hätten wir ende Jahr eine Niederschlagssumme von 2261.5 mm !!!

Nach dem nassen Jahresstart ist es auch nicht verwunderlich dass es deutlich mehr Regentage gegeben hat als normal.

Regentage mit 1mm oder mehr gab es 113. der Norm liegt bei 67.9. Dies sind 166.4 %

Bei den Regentagen mit 10 mm oder mehr sieht es noch etwas drastischer aus. Von denen gab es bereits 45 und normalerweise sollten es 25.1 sein.

Dies entspricht einer Quote von 179,3 %. Also bald mal das doppelte des normalen...